



Inspiratiebeeld

Oer-IJ

gebied



Oer-IJ workshop - fotograaf D. Nicolas

Inhoud

1. Waarom een inspiratiebeeld?	5
Inleiding	5
Wat ging eraan vooraf	5
Het inspiratiebeeld	5
Draagvlak	5
Opbouw van het verhaal	5
2. Oer-IJ gebied	7
Ruimere context	7
Stroomgebied Oer-IJ	8
Metropoolregio Amsterdam	9
3. Ruimtelijke opgaven	11
Water, bodemdaling en klimaat	11
Transitie van de landbouw	11
Natuur en biodiversiteit	11
Cultureel erfgoed en archeologie	11
Recreatie en Toerisme	11
Verstedelijking en infrastructuur	11
4. Inspiratiebeeld	13
Landschapsvisie	13
Oer-IJ geulen	17
Zeedijken, buitenlanden en Kil	22
Unesco Werelderfgoed	28
de Stelling van Amsterdam	
Recreatief netwerk	30
Relatie bebouwde kom	32
Oer-IJ taal	38

Colofon

25 februari 2019

Stichting Oer-IJ

VISTA landschapsarchitectuur en stedenbouw

Met dank aan:

Rijksdienst voor het Cultureel Erfgoed
 Provincie Noord-Holland
 Steunpunt Monumenten en Archeologie Noord-holland
 Recreatie Noord-Holland
 Landschap Noord-Holland
 PWN
 Gemeente Bergen
 Gemeente Beverwijk
 Gemeente Castricum
 Gemeente Heemskerk
 Gemeente Heiloo
 Gemeente Uitgeest
 Gemeente Velsen
 Gemeente Zaanstad





Oer-IJ workshop - fotograaf D. Nicolas

1. Waarom een inspiratiebeeld?

Inleiding

Het Oer-IJ gebied spreekt tot de verbeelding. Dit heeft ook geleid tot verschillende projecten met als doel de kwaliteiten van het gebied onder de aandacht te brengen. We noemen het project 'Oer-IJ voorbij het verleden'; Culturele planologie van het Oer-IJ (2001), de tentoonstelling Land van Hilde en het gelijknamige boek (2006) en de studie 'Agenda voor het Oer-IJ' (2009). De bouw van het Huis van Hilde, Provinciaal Archeologisch Informatiecentrum, geopend op 15 januari 2015, was een prachtige aanleiding om het Oer-IJ nog steviger op de kaart van Nederland te zetten.

Vanaf het moment dat de kansen rond het thema Oer-IJ duidelijk waren, werden enkele personen benaderd waarvan bekend was dat zij veel kennis over dit gebied hebben. In de loop van 2013 werden meerdere bijeenkomsten georganiseerd om het thema verder uit te werken. Steeds meer mensen sloten zich aan bij het initiatief. In 2014 is de stichting Oer-IJ opgericht om het bewonersinitiatief verder te ontwikkelen (www.oerij.eu). Duidelijk werd dat het Oer-IJ de verbindende structuur is van het landschap in Midden Kennemerland en dat dit landschap naast aardkundige en archeologische kwaliteiten ook belangrijke cultuurhistorische, ecologische, landschappelijke en economische waarden bezit. Omdat de basiskwaliteiten liggen in de wordingsgeschiedenis van het landschap werd gekozen voor een daarbij passende organisatievorm.

De acties van de Stichting Oer-IJ zijn gericht op alle denkbare externe partijen (brede bevolking Oer-IJ gebied, bijzonder geïnteresseerde groepen uit de bevolking [wetenschappers, natuurbeheerders, ontwikkelaars, ondernemers, organisatoren evenementen] beleidsmakers & bestuurders (provinciaal en lokaal), andere groepen met vergelijkbare initiatieven, maatschappelijke organisaties, bedrijfsleven en externe bezoekers (recreanten).

Wat ging eraan vooraf?

In een startnotitie (2013) hebben we aangegeven wat een grote groep mensen daartoe beweegt. Mensen die gefascineerd zijn door de natuurlijke en cultuurhistorische kenmerken van dit gebied, maar die tegelijkertijd beseffen dat het onderdeel uitmaakt van het dynamische landschap van de Metropoolregio Amsterdam. In (2015) is het Plan van Aanpak verschenen. Daarin wordt uitvoerig beschreven waar we voor staan en wat de concrete doelstellingen zijn (https://issuu.com/oer-ij.eu/docs/plan_van_aanpak_oer-ij_printversie). Het uiteindelijke doel is: Behoud (en ontwikkeling) door beleven (en bewustwording).

Het inspiratiebeeld

Het Inspiratiebeeld is één van de projecten uit het bovengenoemde Plan van Aanpak. Veel mensen hebben gevraagd wat we zouden kunnen doen om het Oer-IJ verhaal beter zichtbaar te maken in het landschap. Met het inspiratiebeeld laten we zien hoe dit zou kunnen. We kiezen voor een integrale aanpak waarbij zo veel mogelijk alle functies van het landschap worden betrokken. Denk aan de klimaat- en wateropgave en de transitie in de landbouw. We sluiten zoveel mogelijk aan bij lopende projecten in het gebied. We streven met de visie naar meerwaarde voor alle gebruikers in het gebied. De visie heeft geen enkele status. De Stichting Oer-IJ wil met het inspiratiebeeld in gesprek komen met belanghebbenden en overheden tegen de achtergrond van haar doelstellingen.

Draagvlak

Het inspiratiedocument is opgesteld in samenspraak met de Oer-IJ gemeenten, provincie Noord-Holland en maatschappelijke organisaties. Op donderdag 1 november is een bijeenkomst gehouden in de Oude Keuken te Castricum georganiseerd door MOOI Noord-Holland. Henk Baas van het RCE trad op als moderator. Naast inleiding van Lia Vriend over het Oer-IJ landschap en Michiel Veldkamp over de Leidraad Landschap en Cultuurhistorie van de provincie Noord-Holland, was er een fietsexcursie in verschillende groepen onder leiding van Oer-IJ gidsen. In de tweede helft van de middag hebben de deelnemers ideeën aangeleverd en onderwerpen geagendeerd voor de landschapsvisie.

Opbouw van het verhaal

In dit document herhalen we niet wat we al in eerder in het Plan van Aanpak hebben beschreven. Dus geen kaarten en verhalen over de ontwikkelingsgeschiedenis van het Oer-IJ door de eeuwen heen. We focussen op de visie en de verbeelding. Eerst beschrijven we wat we verstaan onder het Oer-IJ gebied in bredere zin, zoomen vervolgens in op het stroomgebied van het Oer-IJ en de landschappelijke tweedeling die daarin te herkennen is. Daarna gaan we in op de betekenis van het Oer-IJ als groene lob in de Metropoolregio Amsterdam en betekenis die het gebied heeft als schakel tussen Nationaal Landschap Laag-Holland en het duinlandschap van Noord-Kennemerland. Vervolgens besteden we aandacht aan de ruimtelijke opgaven in het Oer-IJ gebied. Deze ruimtelijke opgaven vormen een belangrijk fundament voor het inspiratiebeeld: het laatste deel.

2. Oer-IJ gebied

Ruimere context

Als we spreken over het Oer-IJ gebied hanteren we een ruime begrenzing. Het gaat globaal om de driehoek tussen Amsterdam, IJmuiden en Alkmaar. Het Oer-IJ gebied overlapt met de veenweiden en droogmakerijen van Laag-Holland, Noord-Kennemerland en het recreatiegebied Spaarnwoude.



Oer-IJ workshop - fotograaf D. Nicolas



Strandwal



Estuarium



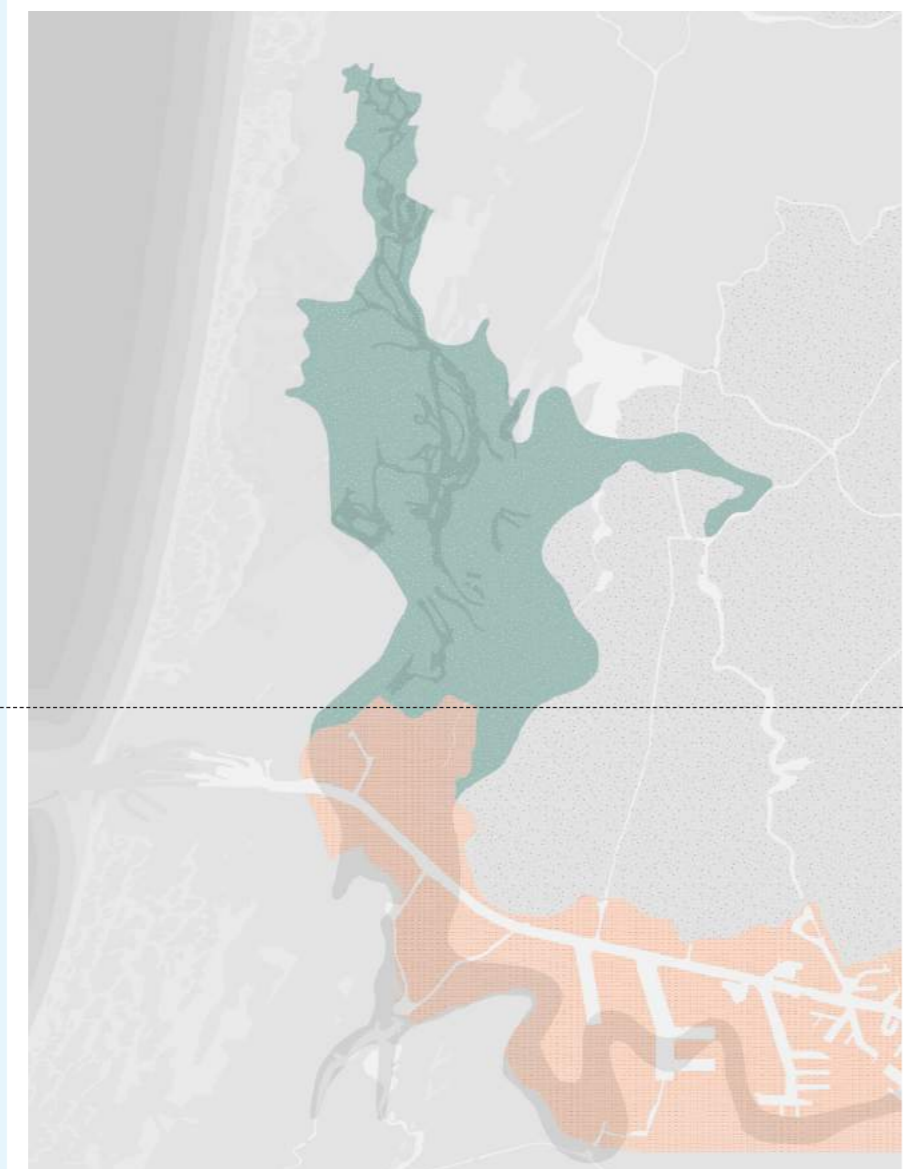
Veenweide



Droogmakerij



Estuarium gebied



Noordzeekanaal
droogmakerijen

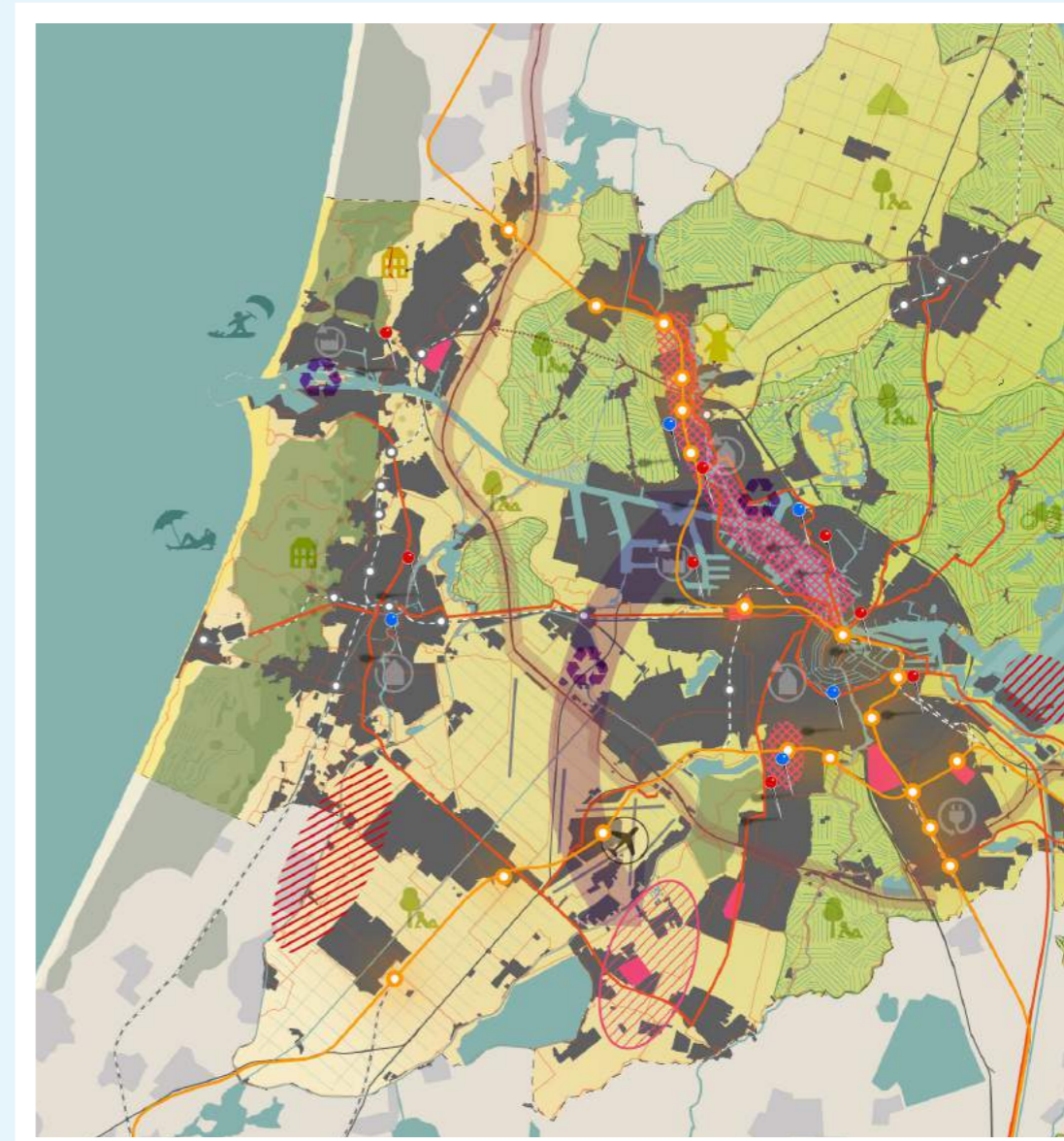
Stroomgebied Oer-IJ

Het stroomgebied van het Oer-IJ is het beperktere gebied waar de noordelijk tak van de Vecht daadwerkelijk heeft gestroomd inclusief het voormalige estuarium. Het stroomgebied van het Oer-IJ bestaat thans uit twee zeer verschillende landschappen.

In de eerste plaats is dat het noordelijke deel, het voormalige estuariumlandschap met de getijdegeulen. Hier stroomde de zee met het ritme van het getij tweemaal per dag het achterland binnen en weer

naar buiten. Door dit gebied stroomde bovendien de noordelijke tak van de Vecht die het zeegat hielp openhouden.

In de tweede plaats is dit de Oer-IJ rivier die buiten het estuariumgebied lag. Vanaf de middeleeuwen is door invloed van het getij op de Zuiderzee in het veenlandschap uitgedijd tot binnensee het IJ en het Wijkermeer. Deze meren zijn eind negentiende eeuw ingepolderd voor de aanleg van het Noordzeekanaal.



Kansen voor West II - MRA agenda 2016 -2020

Metropoolregio Amsterdam

Het Oer-IJ gebied ligt in de directe invloedssfeer van de stedelijke gebieden Amsterdam, Zaanstad en Noordzeekanaalgebied/IJmond. Dit maakt het gebied kwetsbaar (stedelijke druk) maar ook van grote betekenis als groene lob. Het Oer-IJ gebied is daarbij het minst bekende en begrepen gebied. In de MRA liggen groene lobben als de Diemerscheg, Amstelscheg, Amsterdamse Bos, Spaarnwoude, Twiske en Waterland/Laag-Holland (Amsterdam Wetlands: dat staat voor de ambitie bij de verschillende natuurbeheerders om hier één

samenhangend natuurgebied van te maken). Ook Noord- en Zuid-Kennemerland kennen een beschermingsstatus. Het wordt hoog tijd dat ook het Oer-IJ erkend wordt als een belangrijke groene scheg. Bovendien kan het Oer-IJ fungeren als een schakel tussen de Amsterdam Wetlands en Kennemerland.



Oer-IJ workshop - fotograaf D. Nicolas

3. Ruimtelijke opgaven

Water, Bodemdaling en klimaat

Als gevolg van de klimaatveranderingen krijgen we ook in het Oer-IJ gebied met extremere weersomstandigheden te maken. Enerzijds krijgen we vaker te maken met wateroverlast als gevolg van hevige stortbuien, anderzijds zullen er vaker droogteperiodes voorkomen. Het is daarom van belang om water te kunnen bergen bij overlast en water vast te kunnen houden voor drogere perioden.

Transitie van de landbouw

De landbouw wordt steeds meer gedwongen in de richting van schaalvergroting om concurrerend te blijven op de wereldmarkt. Schaalvergroting is in het Oer-IJ gebied lastig door de concurrentie vanuit ander ruimtegebruik. Naast wonen en werken, neemt de vraag naar recreatiefuncties toe. Een alternatief voor schaalvergroting is verbreding: zelf produceren en verkopen van streekproducten, groenblauwe diensten (water- en natuurbeheer), recreatie (kamperen of overnachten bij de boer), zorgdiensten, kinderopvang, vergaderen etc. Uit onderzoek van de WUR blijkt dat bedrijven die kiezen voor verbreding daar substantieel extra inkomsten uithalen, risico's spreiden en vaker beschikken over opvolgers. Verbreding is 'serious business'. Ook in andere metropolitane landschappen zien we succesvolle voorbeelden van bedrijven die kiezen voor verbreding. Zo is in de Amstelscheg voor dit doel Coöperatie Amstelgoed Natuurzuivel opgericht.

Natuur en biodiversiteit

De natuurgebieden in het Oer-IJ gebied zijn versnipperd. Weidevogels hebben het moeilijk en de soortenrijkdom in het veld neemt steeds verder af. Graslanden worden sterk gedomineerd door engels raaigras. Het Nederlands Natuurnetwerk (NNN) moet worden versterkt. Verhogen van de biodiversiteit is daarnaast ook een belangrijke klimaatmaatregel. Natuurbeheer biedt kansen voor de landbouw en recreatie.

Cultureel erfgoed en archeologie

Het Oer-IJ is een gebied met een rijke archeologie en kent hoge aardkundige waarden. Deze waarden

beschermen en beleefbaar maken is een belangrijke opgave. De Stelling van Amsterdam (1880-1920) loopt door het gebied en heeft de status van UNESCO-Werelderfgoed.

Recreatie en toerisme

Zoals gezegd is het Oer-IJ gebied grotendeels onderdeel van de Metropoolregio Amsterdam. Het Oer-IJ is daarin een belangrijke groene long tussen de stedelijke gebieden Zaanstad en IJmond. Het open houden en aantrekkelijk maken van de groene long is daarmee van groot belang. Het Oer-IJ lijkt minder aandacht te krijgen binnen het landschap van de MRA. Dat is een gemiste kans. Het gegeven dat het Oer-IJ gebied zo dicht ligt tegen stedelijke gebieden biedt kansen voor ondernemers in de toeristische en recreatieve sector. Ook biedt het kansen voor verbreding van de landbouw.

Het Oer-IJ gebied versterkt bovendien het toeristisch profiel van de kust. Last but not least is de relatie tussen het Oer-IJ en de Zaanse Schans. Cornelis Corneliszoon van Uitgeest ontwierp immers de eerste houtzaagmolen/ industriemolen (1594). Door middel van het toepassen van een krukas in een windmolen werd een draaiende beweging omgezet in een op- en neergaande beweging. Hiermee was de kiem gelegd voor het eerste grote industriegebied in de Zaanstreek met ruim 1300 molens. Oer-IJ icoon Erfgoedpark De Hoop aan het Uitgeestermeer zou toeristisch recreatief sterker verbonden kunnen worden met de Zaanse Schans.

Verstedelijking en infrastructuur

Wie topografische kaarten uit de jaren 60 vergelijkt met actuele kaarten ziet hoe snel de verstedelijking in dit gebied heeft plaatsgevonden. Met name in de VINEX-periode eind vorige eeuw, begin deze eeuw zijn grote bouwprojecten gerealiseerd (Broekpolder, Saendelft). Kernen zijn daarmee steeds dichter naar elkaar gegroeid. Ook de infrastructuur heeft zich niet onbetuigd gelaten. De Wijkmeertunnel werd gebouwd en de A9 verbreed. Op dit moment is de verbinding A8-A9 actueel. De plannen hiervoor betekenen een grote bedreiging van het Oer-IJ gebied.

4. Inspiratiebeeld

Landschapvisie

In het inspiratiebeeld richten we ons op het versterken van de essentiële kenmerken van het landschap. In het noordelijk deel van het stroomgebied zetten we in op het ontwikkelen van de voormalige getijde kreek. In het zuidelijk deel van het stroomgebied, het drooggemaakte IJ en Wijkermeer, zetten we in op de zeedijken, de buitenlanden en de Kil. Belangrijk onderdeel in de visie is relatie met de aanliggende landschappen van de Amsterdam Wetlands en Noord-Kennemerland. Verder schetsen we de netwerken voor fietsen, wandelen en kanoën. In de visie laten we ook zien hoe het inspiratiebeeld zich verhoudt tot de Oer-IJ iconen (zie Plan van Aanpak) en Unesco Werelderfgoed de Stelling van Amsterdam.



Oer-IJ workshop - fotograaf D. Nicolas

Inspiratiebeeld

-  Estuarium
-  Veenweide
-  Droogmakerij
-  Duinbos
-  Recreatielandschap Spaarnwoude
-  Kreek
-  Inversierug
-  Dijk
-  Buitenland
-  Kil met natuurvriendelijke oever
-  Fort Stelling van Amsterdam
-  Inundatiegebied Stelling van Amsterdam
-  Hoofdverdedigingslijn Stelling van Amsterdam
-  Buitenplaats
-  Oer-IJ Icoon



1. Bezoekerscentrum De Hoop



2. Huis van Hilde



3. IJzertijdboerderij



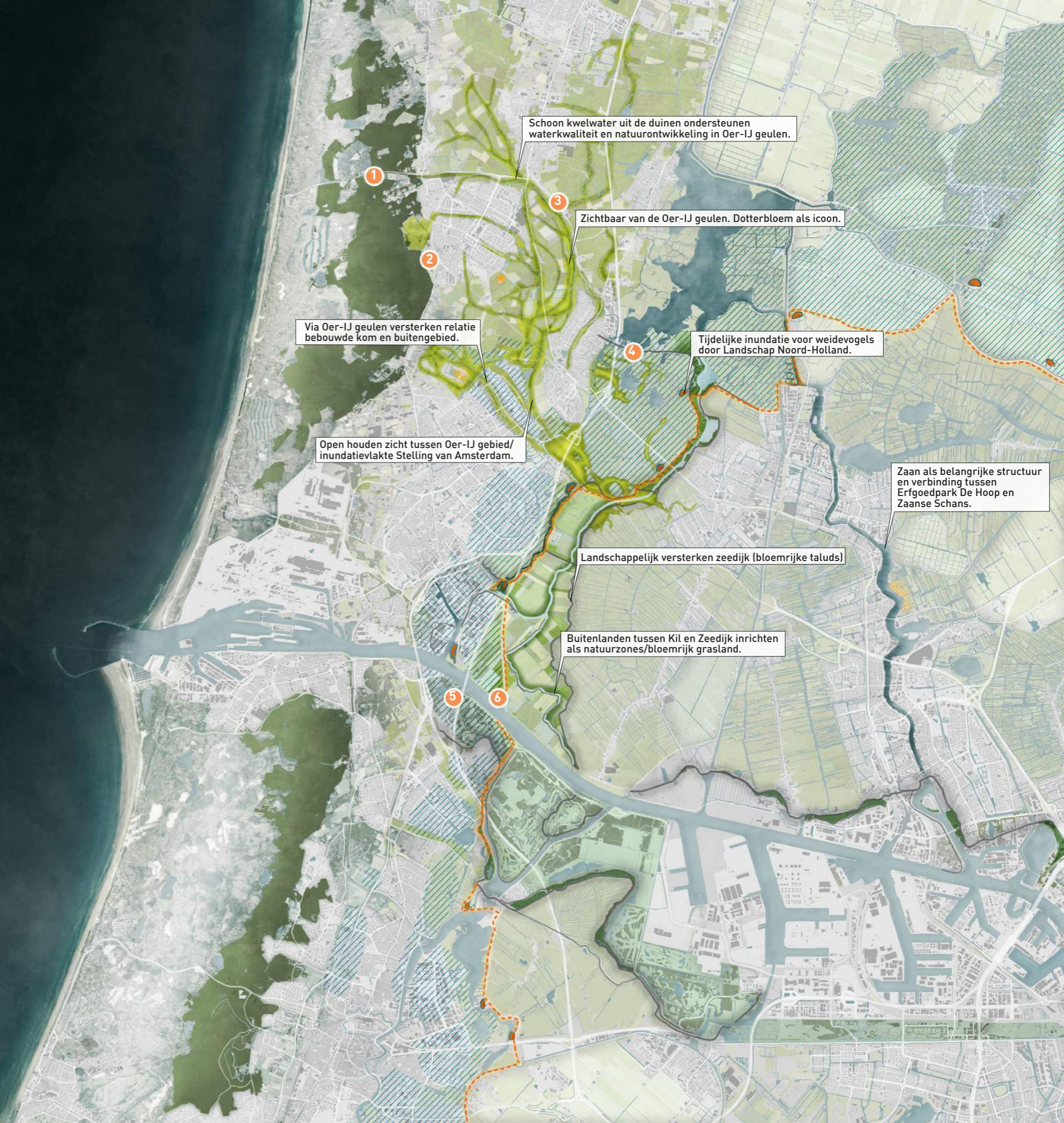
4. Erfgoedpark De Hoop



5. Castellum Flevum



6. Fort Zuidwijkermeer



Schoon kwelwater uit de duinen ondersteunen waterkwaliteit en natuurontwikkeling in Oer-IJ geulen.

Zichtbaar van de Oer-IJ geulen. Dotterbloem als icoon.

Via Oer-IJ geulen versterken relatie bebouwde kom en buitengebied.

Tijdelijke inundatie voor weidevogels door Landschap Noord-Holland.

Open houden zicht tussen Oer-IJ gebied/ inundatievlakte Stelling van Amsterdam.







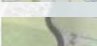

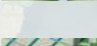
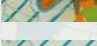



Zaan als belangrijke structuur en verbinding tussen Erfgoedpark De Hoop en Zaanse Schans.

Landschappelijk versterken zeedijk (bloemrijke taluds)

Buitenlanden tussen Kil en Zeedijk inrichten als natuurzones/bloemrijk grasland.



Legenda

-  Estuarium
-  Veenweide
-  Droogmakerij
-  Duin
-  Kreek
-  Inversierug
-  Dijk
-  Kil met natuurvriendelijke oever
-  Fort Stelling van A'dam
-  Inundatiegebied Stelling van A'dam
-  Hoofdverdedigingslijn Stelling van A'dam
-  Buitenplaats
-  Oer-IJ Icoon

Oer-IJ geulen

We maken de Oer-IJ geulen in het voormalig estuarium landschap weer belangrijk. Het voormalige estuarium is een (voor zover niet verstedelijkt) zeer open landschap en voornamelijk in gebruik als grasland voor melkvee. Het landschap kent een zeer onregelmatige verkaveling die alles te maken heeft met de historie als getijdengebied. De voormalige getijdengeulen zijn nu slecht herkenbaar in het landschap. Dit komt door egalisatie en ontwatering. Op de geomorfologische en op de reliëfkaarten zijn ze wel duidelijk herkenbaar. Vanuit de wateropgave, de biodiversiteit en landschapontwikkeling ligt hier een kans voor landschapsherstel.

We stellen voor de krekensstructuur te ontwikkelen als een klimaatbuffer, waarin we door het van oorsprong aanwezige reliëf te versterken ruimte voor water kunnen creëren voor het geval het waterpeil in de waterlopen te hoog komt te staan. De voormalige krekens kunnen dan vanuit de waterlopen 'gecontroleerd' volstromen. Het is ook mogelijk in de kreekbeddingen water vast te houden voor droge perioden. Deze waterbuffer kan zowel ten tijde van neerslagoverschot als neerslagtekort een antwoord bieden voor landschap, boeren en inwoners van dit gebied. We spelen hiermee in op grotere extremen in neerslag de komende jaren. Hierdoor is het belangrijk om water te bufferen (ruimte voor pieken en ruimte om water vast te houden voor drogere perioden).

De krekens zullen hierdoor veel meer zichtbaar worden in het landschap. Door het versterkte microreliëf ontstaan gradiënten van nat naar droog. Naar verwachting zal de Dotterbloem hiervan profiteren. Ook de weidevogels profiteren enorm van deze ingreep. Het is belangrijk om deze ingrepen goed af te stemmen met archeologen, omdat de verwachtingswaarde voor vondsten ook hoog is langs de voormalige getijdige krekens.

Er zijn al enkele projecten uitgevoerd door het Hoogheemraadschap Hollands Noorderkwartier (HHNK) en door de Stichting 'De Hooge Weide'. Deze projecten laten al goed zien wat de resultaten kunnen zijn. De projecten zijn echter nog beperkt van omvang en vormen nog geen samenhangend netwerk. Door de gehele structuur van krekens te ontwikkelen als aaneensluitend systeem ontstaat een uniek natuurgebied, met een belangrijke waterfunctie. Het levert een landschap op dat nergens anders in Nederland te beleven is. Het krekenslandschap zou een belangrijke rol kunnen spelen in het 'Natuurnetwerk Nederland' en specifiek in de verbinding van Noord-Kennemerland en de Amsterdam Wetlands.

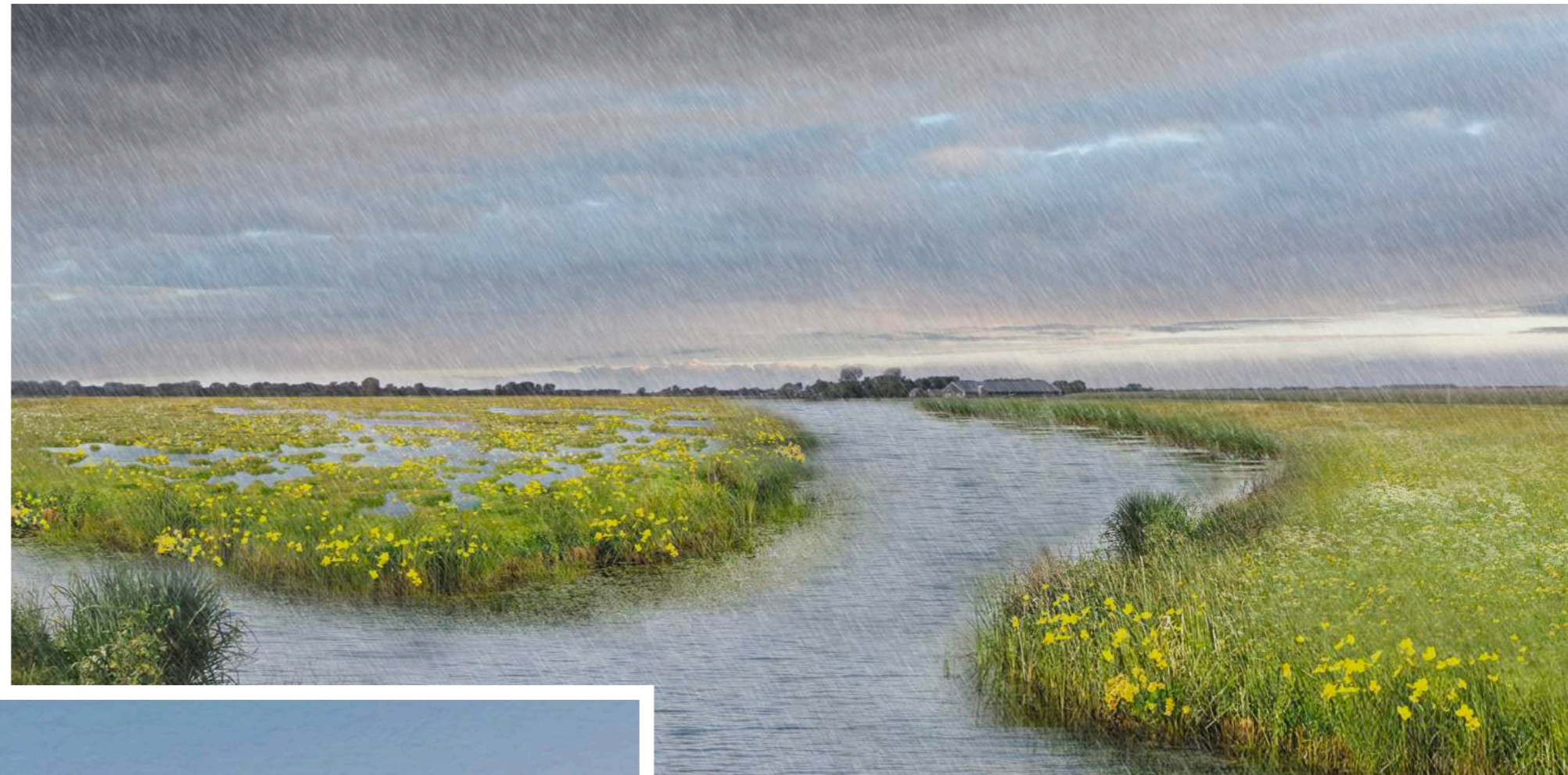
We realiseren ons dat dit voor het agrarisch gebruik beperkingen oplevert. Het krekensplan maakt alleen kans van slagen als agrariërs meewerken. Dat betekent dat hen ook een goed perspectief moet worden geboden. Denkrichtingen zijn: aankoop van gronden, grondruil, groenblauwe diensten, verruiming van planologische mogelijkheden voor verbreding van agrarische bedrijven. Het zijn onderwerpen voor verdere uitwerking en overleg.

Het krekenslandschap wordt ook interessanter voor recreatie. Om het landschap beter toegankelijk te maken adviseren we te investeren in een netwerk van wandel- (veldpaden) en kanoroutes. Dit versterkt de vrijetijdseconomie en biedt kansen voor zowel boeren als ondernemers om de omliggende kernen.

De krekens van het estuariumgebied zijn een verbindende factor voor het noordelijke deel van het Oer-IJ gebied. De krekens sluiten ook aan op het duinlandschap. De ambitie is hier om het zeer schone kwelwater afkomstig van de duinen zoveel mogelijk te benutten in het krekenslandschap.

Kreek bij het Nesdijkje

De visualisatie laat goed het principe van het krekennetwerk zien. Bij zware regenval of hoge grondwaterstand zijn de lager gelegen delen in staat om dit water op te vangen. De oevers zijn zacht en er groeien veel dotterbloemen.



Schulpvaart bij Castricum

De Schulpvaart is een van de grootste nog bestaande waternetwerken die de krekensstructuur volgt. Deze vaart verbindt ook veel omliggende kernen met elkaar en het landschap. Dit schept mogelijkheden tot kanoverbindingen.





Kruidrijk grasland

Microreliëf met dotterbloemgrasland

Natuurvriendelijke oevers met riet

Waterberging en buffering in de kreek

Het project dat aan dit schetsontwerp ten grondslag ligt is het waterbergingsproject langs de Schulpvaart. Het concept wordt gebruikt en op de schaal van het hele krekennetwerk toegepast. Op deze manier kan de waterberging gereguleerd worden door middel van inlaten en leegloop voorzieningen. Op overige plekken in het gebied die niet aan water gekoppeld zijn, brengen we het microreliëf ook terug maar hier zal deze als waterbuffer fungeren bij hoge grondwaterstand of hevige regenval.



Detail uit de Schulpvaart



-  Overgangsgebied bufferzone waterberging en landbouwgebied
-  Droge natuur kamgrashooiland
-  Microreliëf voormalig reliëf dotterbloemgrasland
-  Natuurvriendelijke oever
-  Inlaat bergingsgebied
-  Leegloopvoorziening



Legenda

- Veenweide
- Droogmakerij
- Recreatielandschap Spaarnwoude
- Havengebied
- Inversierug
- Dijk
- Kil met natuurvriendelijke oever
- Fort Stelling van A'dam
- Inundatiegebied Stelling van A'dam
- Hoofdverdedigingslijn Stelling van A'dam
- Oer-IJ Icoon

Zeedijken, buitenlanden en Kil

Het drooggemaakte Wijkermeer en het IJ hebben een geheel ander karakter dan het voormalige Estuariumgebied. Dit gebied wordt bovendien doorsneden door het Noordzeekanaal. En groot deel van de droogmakerij is getransformeerd in havengebied. Aan de zuidkant van het Noordzeekanaal is het recreatiegebied Spaarnwoude ontwikkeld. Hier zijn bossen en waterpartijen aangelegd. De heuvel met het kunstwerk en tevens klimwand van Frans de Wit uit 1992 is een belangrijke landmark. De belangrijkste structuren in dit relatief jonge landschap zijn de voormalige zeedijken, buitenlanden en de watergang de Kil.

De zeedijken lagen ooit op de grens van water en land. Nu liggen ze op de overgang van het veenweidelandschap naar de droogmakerij. Het zijn belangrijke en aantrekkelijke fietsroutes in het gebied. De dijken willen we versterken door een aantrekkelijke kruidenvegetatie op de taluds te ontwikkelen (aantrekkelijke flora voor insecten). Daarnaast stellen we voor om zitplekken te maken op aantrekkelijke zichtlocaties. In ons voorstel voor de Oer-IJ taal stellen we voor om op de dijk ook

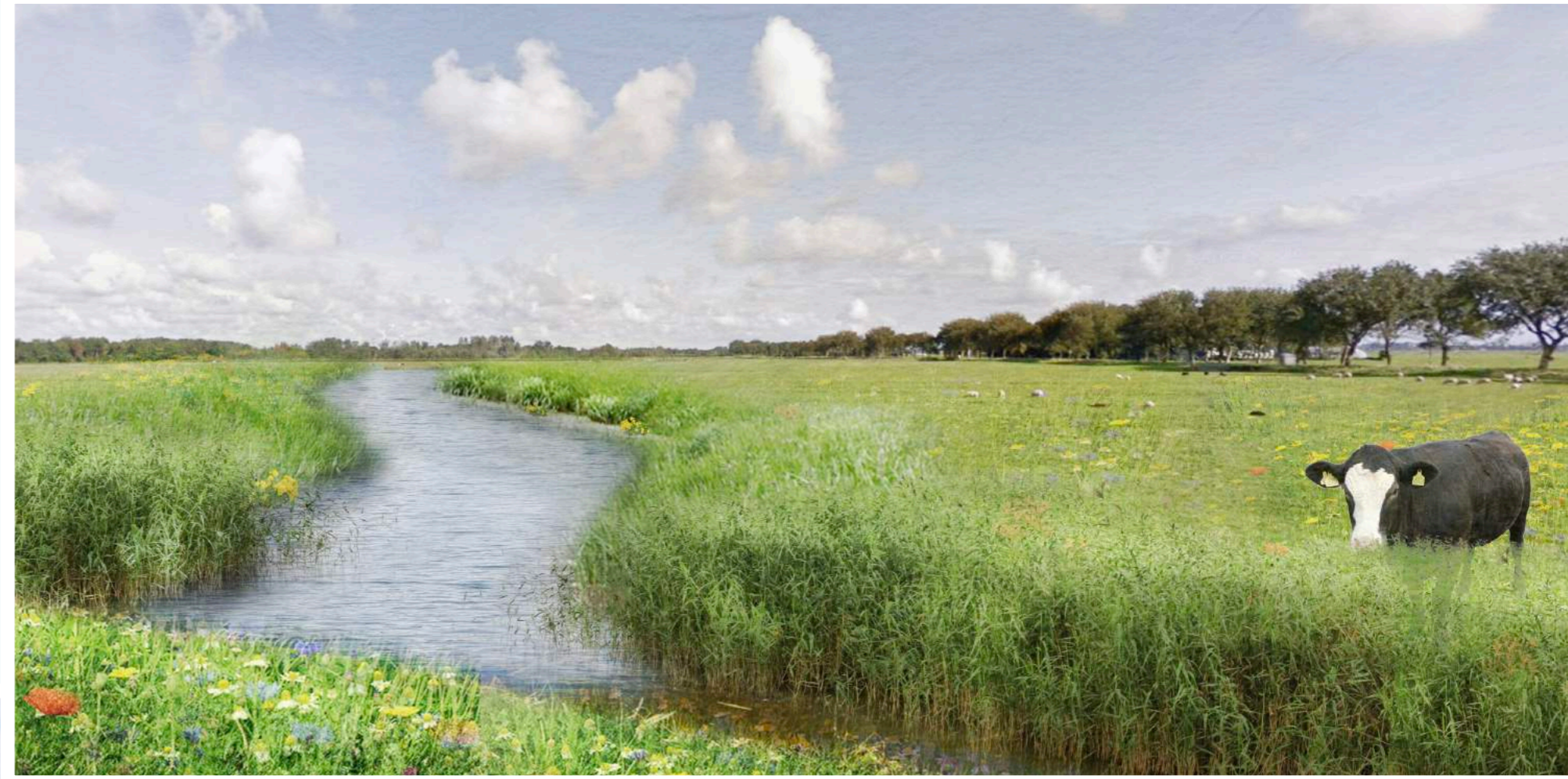
enkele displays te maken waarin de huidige situatie kan worden beleefd in combinatie met het beeld van de oorspronkelijke binnensee (zie schilderij Salomon van Ruysdael, Gezicht op Beverwijk vanaf het Wijkermeer 1661).

De buitenlanden zijn de opgeslibde oevers van de oorspronkelijke binnensee. We stellen voor om deze in te richten als natuurgebieden (bloemrijke graslanden), zodat deze zich duidelijk onderscheiden van de rest van het droogmakerij landschap, dat in gebruik is als akkerland. Recreanten kunnen hiervan genieten als zij recreëren op de dijk.

De Kil is de centrale watergang in het drooggemalen Wijkermeer. Deze vormt een belangrijke schakel die uiteindelijk doorloopt in de Crommenije en de verbinding vormt met het Uitgeester- en Alkmaardermeer. We stellen voor om de Kil te versterken met natuurlijke oevers. Hiermee krijgt de Kil een grotere landschappelijke, recreatieve, ecologische en waterbufferende functie.

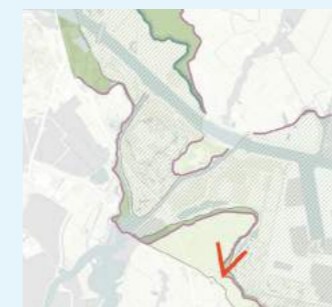
de Kil

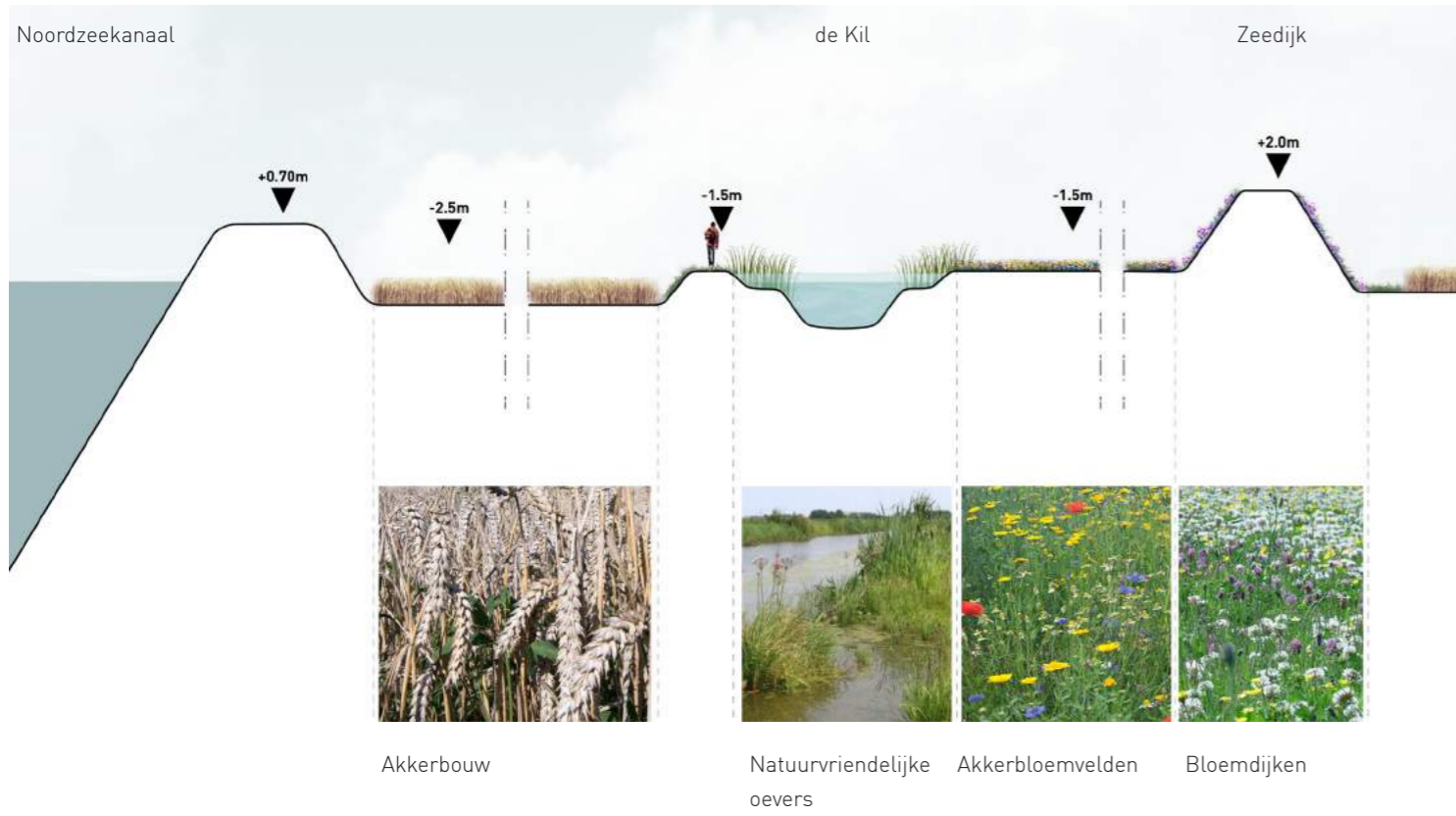
De visualisatie is gemaakt kijkend vanaf de Nieuwendijk richting het noorden over de Kil. Hier is te zien dat het water is verbreed en dat er riet groeit op de natuurvriendelijke oevers. De landbouwgronden zijn beplant met akkerbloemen.



Buitenland van de Inlaagpolder

De Buitenlanden langs de zeedijken worden ingericht als natuurgebieden. Deze staan met elkaar in verbinding door middel van de dijk en vormen zo een ecologische verbindingszone. De dijken worden ingericht met een speciaal Oer-IJ bloemen mengsel die over de gehele lengte van de zeedijken wordt doorgevoerd.





Bloemdijk en akker

De landbouwgronden in de Buitenlanden van de Kil zullen worden omgevormd tot akkerbloemvelden. De zeedijk wordt beplant met een bloemenmengsel, om zo deze structuur duidelijker te maken in het landschap. De Kil wordt verbreed en krijgt natuurvriendelijke oevers en wordt weer een waterverbinding van formaat.



Detail van de Kil



-  Bloemdijk
-  Verbrede natuurlijke oever
-  Verbrede en verlengde Kil
-  Akkerbloemveld



Unesco Werelderfgoed de Stelling van Amsterdam

De Stelling van Amsterdam is een belangrijke militaire verdedigingsstructuur rondom de stad Amsterdam, die werd aangelegd tussen 1880 en 1920. In het voormalige stroomgebied van het Oer-IJ is de Stelling van Amsterdam een belangrijke structuur. De hoofdverdedigingslijn/Liniedijk, die loopt tussen Fort bij Veldhuis, Fort aan den Ham, Fort K'ijk en Fort RBOC Markenbinnen, wordt nog geflankeerd door de oorspronkelijke inundatievelden, open landschap, deels ook bestaand uit Oer-IJ geulen. Het gaat globaal om het gebied tussen de Kil/Crommenije, A9 en Uitgeestermeer. Landschap Noord-Holland organiseert ieder voorjaar een inundatie evenement bij Fort K'ijk. Behoud van

de openheid (beleven van de inundatievlakte) is een belangrijk doel. Direct noordelijk van Fort Veldhuis en de afslag 9 Heemskerk aan de A9 kruisen de Oer-IJ geulen de A9. De inundatievlakken liepen hier verder westelijk tot aan Kasteel Marquette. De aanleg van bedrijventerrein de Trompet heeft deze verbinding bijna dicht gezet. Aan de oostzijde van de A9 zien we de Oer-IJ geulen als inversieruggen in het landschap terug. Het is belangrijk dat de zichtrelatie tussen het gebied westelijke en oostelijk van de A9 behouden blijft.

Fietsnetwerk



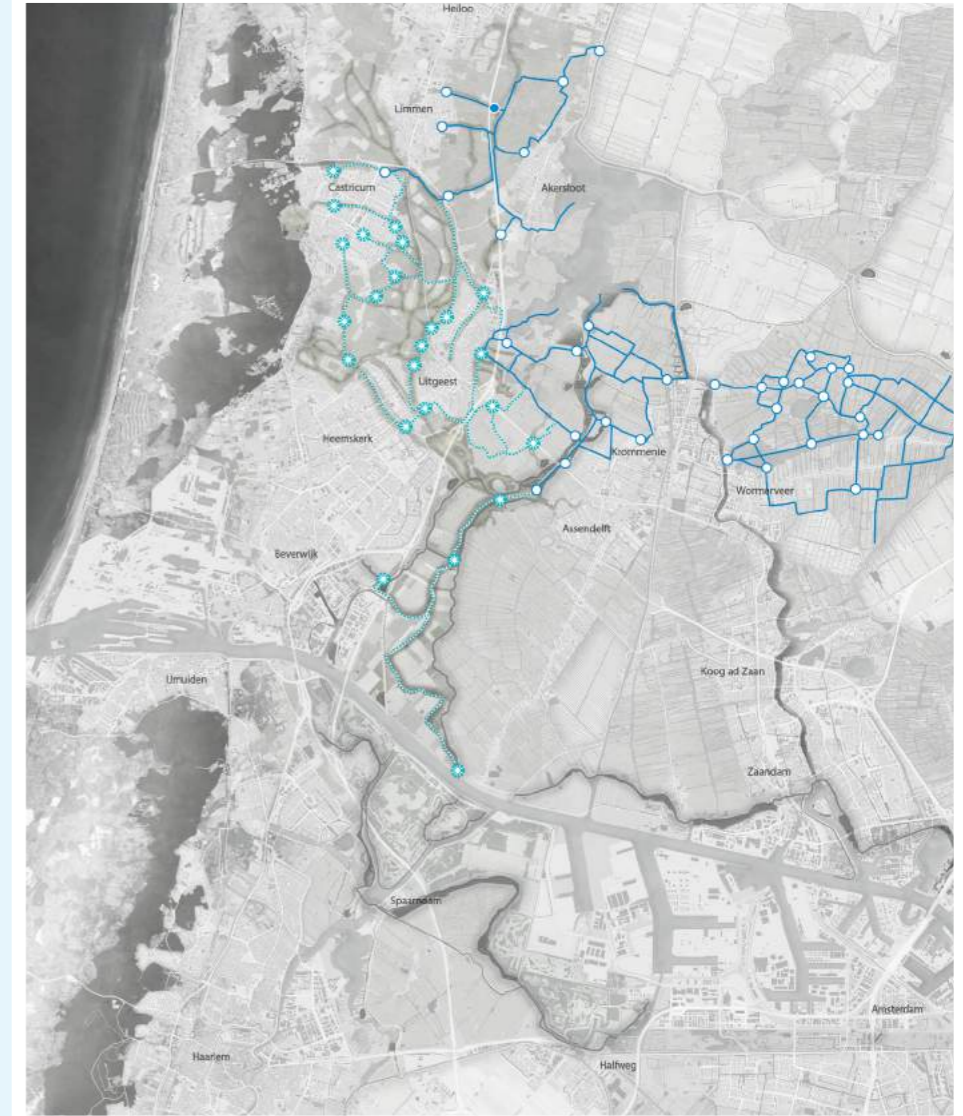
- - - Fietspad zeedijken
- - - Fietspad estuarium
- Fietspad veendijken
- Oversteek pontje
- Jachthaven

Wandelnetwerk



- Spoorweg
- Wandelnetwerk
- Treinstation

Kanonetwerk



- Huidig kanonetwerk
- Huidig overstappunt
- Rustpunt (steiger)
- - - Suggestie nieuwe kanoroute
- Suggestie overstappunt

Recreatief netwerk

Het huidige fietsnetwerk is al aardig compleet. De Fietsnetwerkkartaat laat onze visie zien en bestaat uit verschillende routes die zich verhouden tot de ontstaansgeschiedenis van het gebied. Het fietspad door het estuarium volgt het netwerk van de Oer-IJ krek en mondt uit in de duinen. Aan de andere kant loopt dit fietspad via de Middeleeuwse dijken en de Kil naar het fietspad over de zeedijken. Dit zeedijken fietspad volgt de oevers van het voormalig Wijkermeer. Het pad verbindt de noordzijde en de zuidzijde van het Noordzeekanaal door middel van fietspontjes. Amsterdam wordt door middel van de zeedijken recreatief ontsloten met

het estuariumgebied. Aan de noordzijde is ook de mogelijkheid om via het veenweidegebied het estuarium te bereiken met het fietspad over de veendijken. Deze route volgt de Zaan, via de Zaanse Schans, Krommenie en het Alkmaardermeer. Vrijwel alle routes zijn gebaseerd op de historische structuren in het landschap. Ze hebben een karakteristieke positie ten opzichte van het water. In het estuarium volgt het fietspad gedeeltelijk de krek, in het veenweidegebied op de dijken langs het water en in de droogmakerij fiets je op de oude zeedijk. De combinatie van de routes geven ook een goed inzicht in de ontwikkeling van de landschappen.

Vanuit een duurzaamheidsperspectief zullen langzaam verkeersroutes een steeds belangrijkere rol gaan spelen in de ontsluiting van het gebied. We constateren een toename van woon-werkverkeer per (elektrische) fiets. De combinatie van openbaar vervoer en langzaam verkeersnetwerk speelt ook een steeds belangrijke rol.

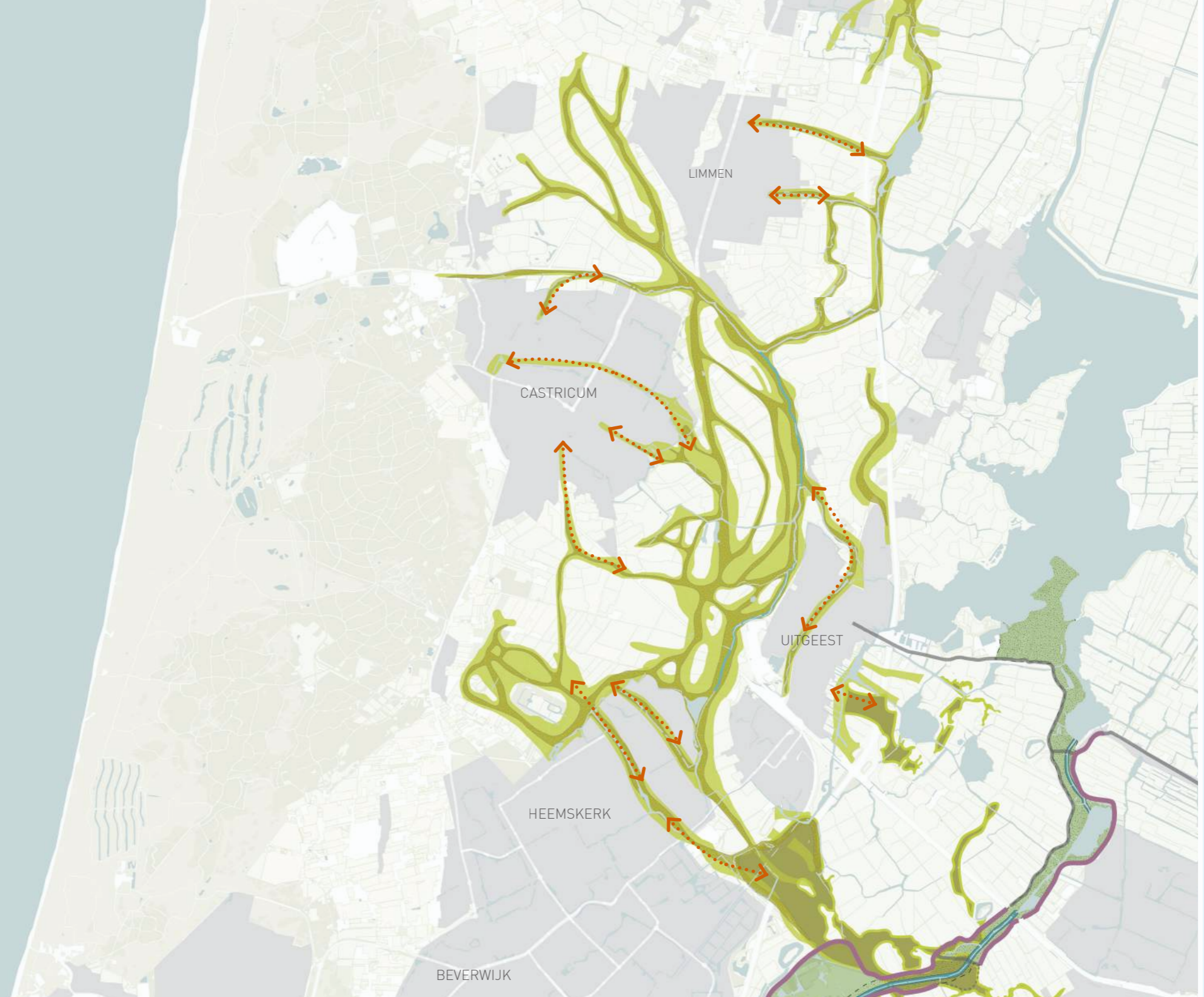
Het pure wandelpadennetwerk, dat wil zeggen vrij liggende wandelpaden, kan nog aanzienlijk worden uitgebreid. Wandelpaden of veldpaden geven een intensieve natuur- en landschapsbeleving. We stellen voor het wandelpadennetwerk te verbinden met de

treinstations. De stations vormen zo de poorten of entrees in het gebied en maken het mogelijk om leuke tochten te maken van het ene naar het andere station.

Ook de kanostructuur kan nog worden uitgebreid. De verbeterde krekstructuur biedt mogelijkheden om het gebied meer beleefbaar te maken vanaf het water. Dit waterrijke netwerk legt de verbinding met het aangrenzende landschap van het veenweidegebied wat op dit moment al goed ontsloten is voor waterrecreatie.

Legenda

-  Verbinding tussen stad en het estuariumgebied Kreek
-  Estuariumgebied Kreek
-  Stad
-  Inversierug



Relatie bebouwde kom

De dorpskernen in het estuariumgebied zijn voornamelijk op de strandwallen ontstaan en hebben zich langzaam uitgebreid het estuariumlandschap in. De Oer-IJ geulen zijn ook in de bebouwde kom vaak nog goed herkenbaar (voorbeelden zijn de Schulpvaart te Castricum, de Baandert in Heemskerk – ook Kasteel Marquette en Slot Assumburg liggen langs het krekensysteem – en de Uitgeesterweg). We kunnen dit gegeven gebruiken om de relatie tussen de kernen en het landelijk gebied te versterken.

Door de Oer-IJ geulen ook binnen de bebouwde kom meer natuurlijke oevers te geven sluiten deze beter aan bij het landschap. Hiermee krijgen de geulen ook binnen de bebouwde kom een waterbufferfunctie en meer ecologische waarde. Langs de geulen kunnen wandel- en fietspaden worden aangelegd die de woonkernen met het buitengebied verbinden. Op specifieke plekken kan een venster op het open Oer-IJ gebied ontstaan, zoals we laten zien bij het voorbeeld van de Baandert. Hier ontstaat over de geul een fraai zicht over het open landschap met op de achtergrond de duinen.

Door een sterke relatie te leggen tussen de kernen en het landschap wordt de kern onderdeel van het landschap. Door dit te doen zouden we in de toekomst kunnen spreken van Oer-IJ kernen, die onderling goed ontsloten zijn met het openbaar vervoer, wandel- en fietspaden en die worden ontsloten met behulp van het nieuwe krekennetwerk. Aan de randen van de kernen woont men niet meer in een buitenwijk, maar in het estuariumlandschap.

Geesterweg, Uitgeest (vanaf het station)

In Uitgeest loopt een oude kreek tot aan het station. Dit is een goed voorbeeld waar bewoners uit het MRA-gebied direct het Oer-IJ gebied kunnen binnenstappen, vanuit het openbaar vervoer. De kreek vormt een gids vanaf de stadskern het landelijk gebied in.



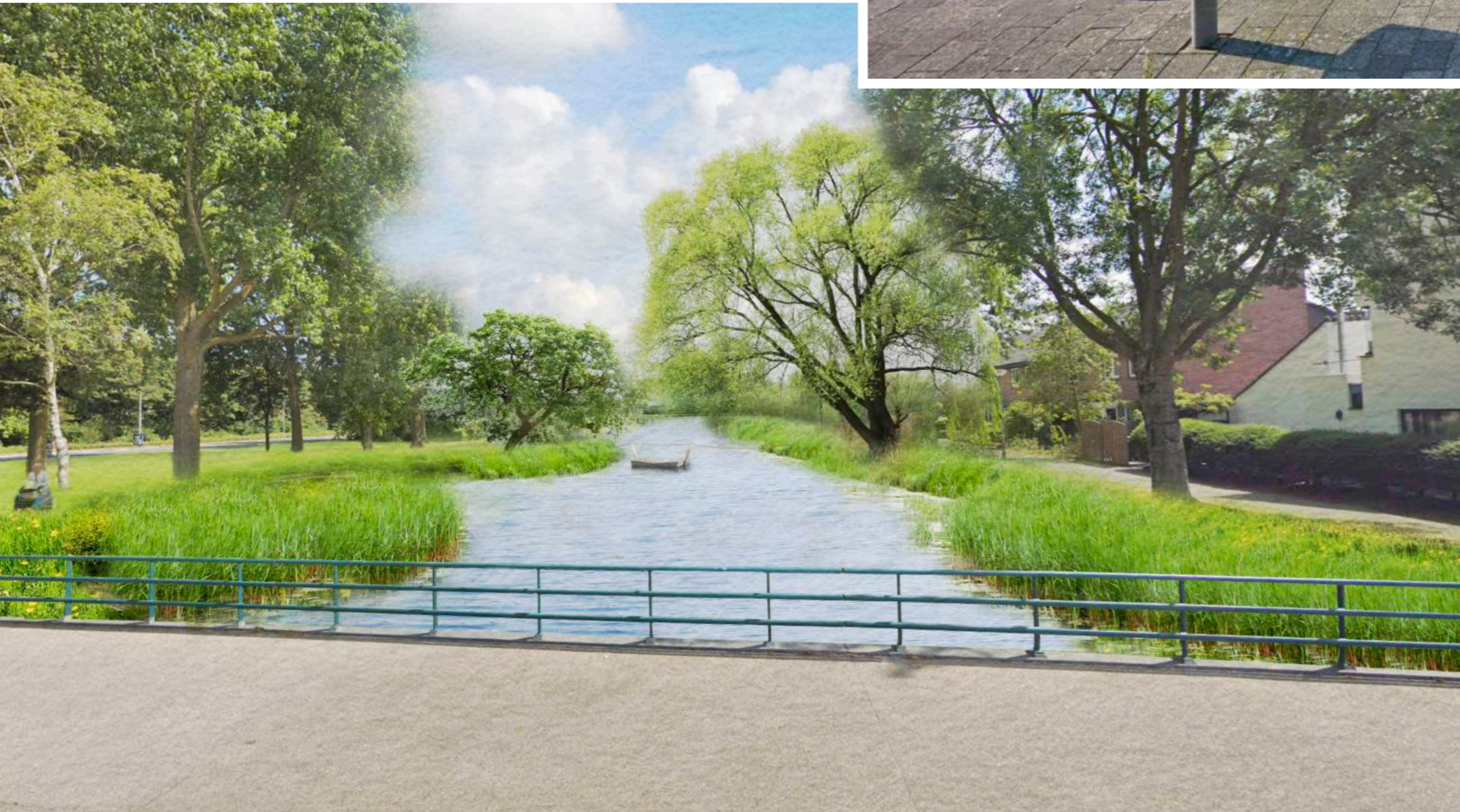
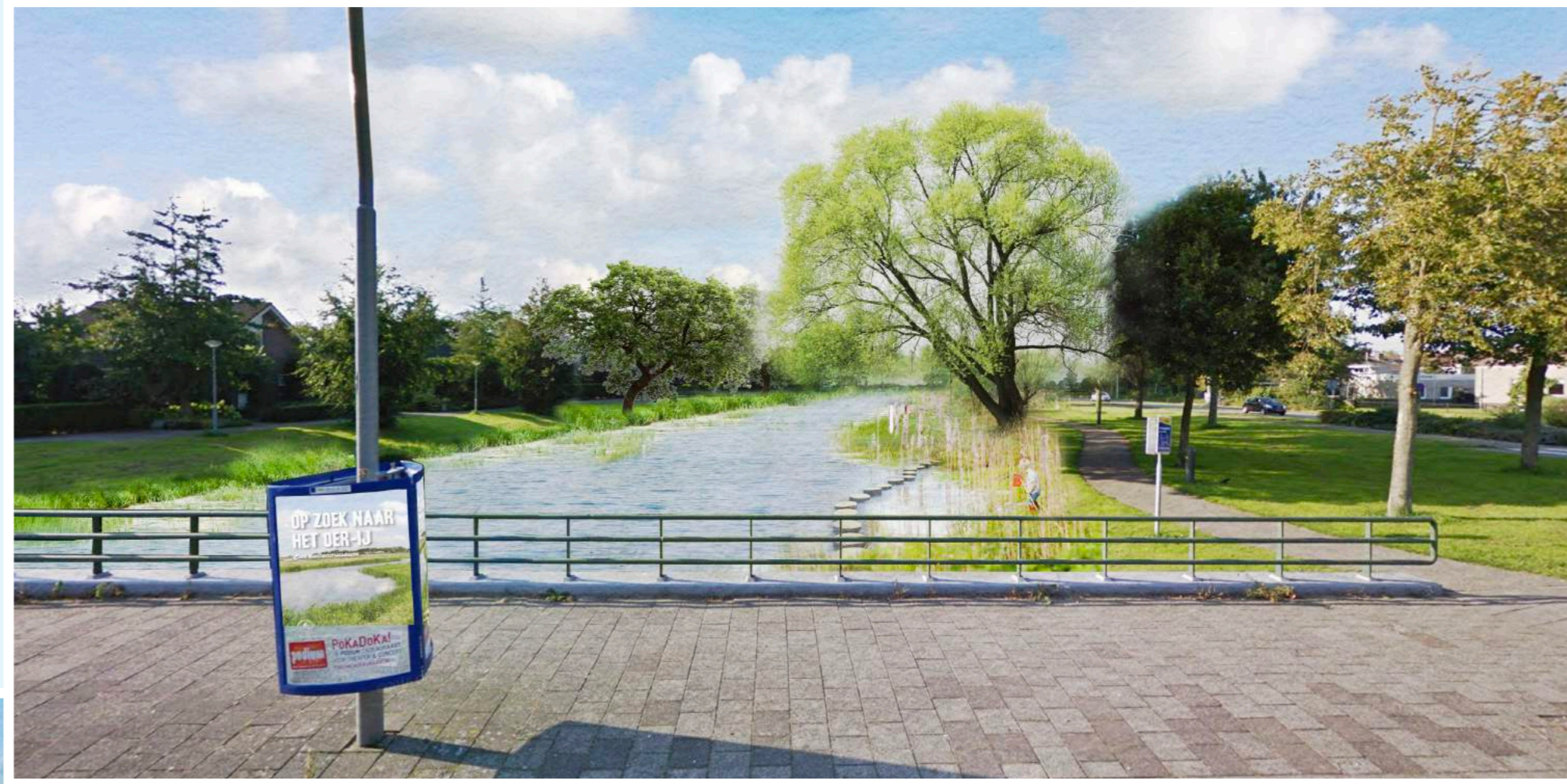
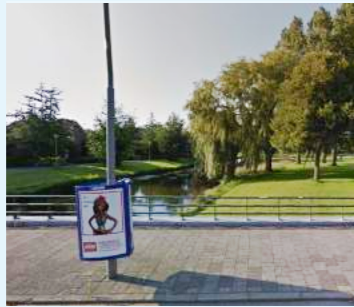
Binnenkruierstraat, Uitgeest

Door de kreek begaanbaar te maken voor waterrecreatie, wordt er ook een nieuw recreatienetwerk toegevoegd aan het gebied. Dit is een netwerk dat tot ver in de dorpskernen reikt maar ook het hele landschap ertussen dooradert. Stad en landschap kunnen in een middag via het water beleefd worden.



Neksloot vanaf de Mozartstraat richting Baandert (Heemskerk)

Het is belangrijk dat de waterstructuur in verbinding staat met het landschap. Zo wordt de hoge kwaliteit van het water vanuit de duinen ook in binnenstedelijk gebied gewaarborgd. Dit schept nieuwe kansen: waterrecreatie kan worden geïntegreerd in de oevers van de kreek. In de afbeelding hiernaast wordt het water beleefbaar gemaakt door stapstenen. Deze stapstenen kunnen onderdeel van een avonturen wandelroute zijn, bedoeld voor kinderen.



Neksloot vanaf Maerelaan (Heemskerk)

Bij de Neksloot in de richting van het stadscentrum worden ook natuurlijke oevers aangelegd om het natuurlijke karakter van de kreek te ondersteunen. De Neksloot wordt van een rechte lijn ingericht tot een licht meanderende kreek aangezet door de rietkragen. Buiten de oevers wordt ook het park betrokken waardoor dit langzaam overgaat in het landschap van de kreek.



Oer-IJ taal

Onder de Oer-IJ taal verstaan we kleinschalige ingrepen in het landschap die steeds terugkeren en het gebied een bepaalde herkenbaarheid geven. Een huisstijl voor het landschap als het ware. De Oer-IJ taal kan van groot belang zijn in de herkenbaarheid van het gebied als geheel. Het kan leidend zijn voor toerisme en het kan dorpskernen binden aan hun landschappelijke omgeving. Daarnaast kan een goede huisstijl het gebied met verschillende landschapstypen en karakteristieken aan elkaar verbinden. We hebben drie ideeën wat verder uitgewerkt. Bij voortgang van het project kunnen deze concepten verder worden ontworpen.

Idee 1: Oer-IJ bruggen. Omdat het krekensiel enorm aanwezig is in het voormalige estuariumlanschap hebben we hiervoor een herkenbare brugleuning ontworpen. Als we deze brugleuning bij alle bruggen kunnen toepassen, levert dat een sterke identiteit en herkenbaarheid op. Het accentueert het belang van de Oer-IJ geulen. We hebben een eerste idee uitgewerkt voor de brugleuning bij wijze van illustratie van het idee. Het idee moet nog verder worden doorontwikkeld.

Idee 2: Markeringen met symbolen (mensen, pot, kano, kasteel). Markeren van plekken waar bijzondere archeologische vondsten zijn gedaan of waarvan bekend is dat er nog bijzondere objecten liggen. Dit soort tekens in het landschap spreken tot de verbeelding en dragen bij aan het besef dat de bodem nog veel verhalen bewaard.



Idee 3: Displays. Deze bieden vensters op het huidige landschap, met daarbij een schilderij van een historische beeld zoals geschilderd door een bekende kunstenaar. Als voorbeeld geven we het schilderij 'Gezicht op Beverwijk vanaf het Wijkermeer' (Salomon van Ruysdael, 1661). Het lijkt ons een fascinerend idee om dit schilderij te zien op de plek waar het ooit is geschilderd en dit beeld te vergelijken met het huidige beeld. Het doet mensen beseffen hoe veranderlijk het landschap is en hoezeer hier door de

mens is ingegrepen. Alleen de Sint Agathakerk en Slot Assumburg zijn nog herkenbaar in zowel de huidige tijd als in het schilderij van Ruysdael. Andere bekende schilderijen die voor dit doel bruikbaar zijn: Molen 'Het Oosterkattgat' - Monet (1871), Zicht op Castricum - J.A. Crescent (1797) en Landschap met voorstelling van het Toltsduin en de hofstede Driehuis bij Santpoort - Jan van der Meer (1673).





Oer-IJ workshop - fotograaf D. Nicolas





Stichting Oer-IJ



landschapsarchitectuur
en stedenbouw